



# **Etiketteringshandleiding bij Verordening 1169/2011**

**Versie november 2024**



## **Doel van de handleiding**

Deze handleiding heeft als doel brouwers te helpen bij het opstellen van bieretiketten volgens de voorschriften uit Europese etiketteringsverordening [1169/2011](#). Deze verordening is rechtstreeks van toepassing in Nederland en in de andere lidstaten van de EU.

Verordening 1169/2011 is in Nederlandse wetgeving vertaald in het Warenwetbesluit informatie levensmiddelen (WIL). In het WIL staan een aantal aanvullende bepalingen zoals de hoogte van boetes bij het niet-naleven van Verordening 1169/2011. Ook is opgenomen dat de etikettering van levensmiddelen altijd ten minste in de Nederlandse taal moet plaatsvinden, indien deze in Nederland in de handel worden gebracht.

Als in dit document wordt gesproken over artikelen dan worden de artikelen uit Verordening 1169/2011 bedoeld.

## **Meer informatie over etikettering**

Om bedrijven te ondersteunen bij de naleving van de etiketteringswet- en regelgeving heeft de NVWA een webdossier over etikettering opgesteld. Bedrijven kunnen dit dossier raadplegen via de [website](#) van de NVWA.

## **Disclaimer**

Er kunnen geen rechten worden ontleend aan deze handleiding. Nederlandse Brouwers is niet aansprakelijk voor de gevolgen van eventuele onvolkomenheden en/of onjuistheden. Het is belangrijk dat gebruikers zelf nagaan of alle voorschriften uit de Verordening 1169/2011 (en mogelijke andere nationale en/of Europese etiketteringsvoorschriften) nageleefd worden.

## Inhoudsopgave

<b>1. Algemene bepalingen</b> .....	<b>- 4 -</b>
1.1 Toepassingsgebied .....	- 4 -
1.2 Lettergrootte en leesbaarheid .....	- 4 -
1.3 Gebruik van bijzondere etiketvormen .....	- 4 -
1.4 Hoofdgezichtsveld en zelfde gezichtsveld .....	- 4 -
1.5 Bepaling grootste oppervlak verpakking .....	- 4 -
1.6 Kleine verpakkingen .....	- 4 -
1.7 Herkomstvermeldingen .....	- 6 -
1.8 Taal.....	- 5 -
1.9 Verkoop op afstand .....	- 6 -
2.0 Onderscheid private label/huismerken en leveranciersmerken .....	- 6 -
<b>2. Wat moet en wat mag op een bieretiket staan?</b> .....	<b>- 7 -</b>
2.1 Aanduiding .....	- 7 -
2.2 Verplichte aanvulling bij aanduiding .....	- 7 -
2.3 Ingrediënten .....	- 7 -
2.4 Allergenen.....	- 8 -
2.5.1 Ingrediënt in woord of beeld + KWID.....	- 9 -
2.5.2 Afbeelden van vruchten of aromatiserende ingrediënten .....	- 9 -
2.6 Nettohoeveelheid .....	- 10 -
2.7 Datum van minimale houdbaarheid .....	- 11 -
2.8 Productiepartij .....	- 11 -
2.9 Gegevens over producent, verpakker of verkoper .....	- 12 -
2.10 Voedingswaardedeclaratie .....	- 12 -
2.11 Vermelding voedingswaarde in & van de referentie-inname (RI).....	- 14 -
2.12 Alcoholgehalte .....	- 14 -
2.13 Vrijwillige vermelding extractgehalte stamwort .....	- 15 -
2.14 Zwangerschapslogo .....	- 15 -
2.15 Voedings- en gezondheidsclaims .....	- 16 -
2.16 Nutri-Score .....	- 16 -
2.17 Aanwijzingen omtrent bewaren.....	- 17 -
2.18 Vrijwillige herkomstvermelding .....	- 17 -
2.19 Statiegeld.....	- 17 -
2.20 Glasbaklogo.....	- 17 -
2.21 Etiketgeving fusten.....	- 18 -
2.22 Etiketgeving trays en omverpakkingen .....	- 18 -
<b>Bijlage</b>	
Checklist verplichte en vrijwillige aanduidingen bieretiketten op basis van Verordening 1169/2011 .....	- 19 -

# 1. Algemene bepalingen

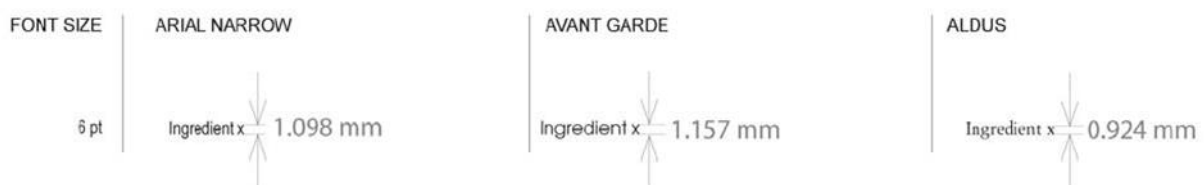
## 1.1 Toepassingsgebied

De handleiding is bedoeld voor brouwerijen die voorverpakte bieren op de markt brengen. Voorverpakte bieren zijn bieren voorzien van een verpakking die het product geheel bedekken en waarbij de inhoud niet veranderd kan worden zonder de verpakking te openen. Dit geldt dus ook voor bieren die voorverpakt worden geleverd, niet direct aan de eindconsument maar via een tussenpartij. Tussenpartijen zijn bijvoorbeeld een cateraar of een cash and carry formule.

## 1.2 Lettergrootte en leesbaarheid (artikel 13 + bijlage IV)

Alle verplichte items (*zie hiervoor de checklist bieretiket in de bijlage*) moeten minimaal in een lettergrootte van 1,2 mm worden vermeld. De verplichte lettergrootte is afhankelijk van de bepaling van het grootste oppervlak van de verpakking (*zie paragraaf 1.6*). Voor kleine verpakkingen kan in sommige gevallen worden volstaan met een kleinere lettergrootte (*zie paragraaf 1.7*).

De 1,2 mm wordt bepaald aan de hand van de hoogte van de letter x. Andere verplichte vermeldingen, zoals lot code of vermeldingen vanuit de EU Claimsverordening moeten wel leesbaar zijn, maar niet per se met een minimale lettergrootte van 1,2 mm. Naast de eis voor de minimale lettergrootte geldt de eis dat alle verplichte informatie duidelijk leesbaar en zichtbaar moet zijn. Hierop moet ook worden gelet als de minimale lettergrootte van 1,2 mm wordt toegepast. Het is in de praktijk niet goed meetbaar of daadwerkelijk voldaan is aan een minimale lettergrootte van 1,2 mm. Zie in onderstaand figuur de effecten van verschillende lettertypes op leesbaarheid en lettergrootte:



## 1.3 Gebruik van bijzondere etiketvormen

Het gebruik van andere etiketvormen zoals nek-labels of zogenaamde peel-off etiketten is toegestaan, mits de consument gemakkelijke de benodigde (verplichte) informatie kan vinden, zonder dat deze het etiket daarvoor dient te beschadigen.

## 1.4 Vermeldingen in hetzelfde gezichtsveld (artikel 2.2.1)

De warenwettelijke benaming, de nettohoeveelheidsdeclaratie en het alcoholpercentage moeten in hetzelfde gezichtsveld staan. Ook de voedingswaarde-informatie moet in hetzelfde gezichtsveld staan.

## 1.5 Bepaling grootste oppervlak verpakking

Het grootste oppervlak is die kant van een verpakking met de grootste hoogte en breedte. Bepaling van het grootste oppervlak is van belang om te bepalen welke informatie verplicht moet worden weergegeven en in welke tekengrootte (*zie paragraaf 1.6 voor de eisen per formaat grootste oppervlak*). In het geval van een 'standaard'

rechthoekige verpakking is het grootste oppervlak het oppervlak dat bepaald wordt door de berekening van hoogte maal de breedte (in het voorbeeld:  $19 \times 9 = 171 \text{ cm}^2$ ).

In het geval van een cilindervormige verpakking is de industrieinterpretatie dat het grootste oppervlak de hoogte maal de zichtbare breedte is. In het geval van een standaard blikje (330 ml) is het grootste oppervlak dan  $0,40 \times 21 \times 9 = 75,6 \text{ cm}^2$ . De zichtbare breedte is slechts een deel van het totale oppervlak en daarom wordt met een correctiefactor gerekend van 0,40.

Tweede voorbeeld (zie afbeelding hiernaast): het grootste oppervlak voor het bewuste flesje (250 ml) is als volgt:  
 $0,40 \times 5 \text{ cm hoog} \times 25 \text{ cm omtrek} = 50,0 \text{ cm}^2$ .

De hoogte is bepaald door de schouders en bollende onderkant van het flesje tevens buiten beschouwing te laten. Ook hier geldt namelijk dat informatie op deze vlakken niet zichtbaar is zonder aanvullende beweging van de consument en moeten dus buiten beschouwing gelaten worden.

Gebruik van de correctiefactor betekent dat het grootste oppervlak van een blikje kleiner is dan  $80 \text{ cm}^2$  en dus volstaan kan worden met een lettergrootte van 0,9 mm in plaats van 1,2 mm.

## 1.6 Kleine verpakkingen

Volgens de verordening zijn voor de volgende soorten verpakkingen met een grootste oppervlak (zie voor de berekening paragraaf 1.5) kleiner dan 10, 25 of  $80 \text{ cm}^2$  de volgende uitzonderingen:

- 1) Oppervlakken kleiner dan  $10 \text{ cm}^2$ :  
De minimaal verplicht te vermelden informatie (in minimaal lettergrootte 0,9 mm) bestaat uit: de zogenaamde warenwettelijke benaming van het product, (mogelijk aanwezige) allergenen, de nettohoeveelheid en de houdbaarheidsdatum. In het geval het product een stof bevat als aspartaam moet ook de bijbehorende waarschuwing vermeld worden.
- 2) Oppervlakken kleiner dan  $25 \text{ cm}^2$ :  
De minimaal verplicht te vermelden informatie (in minimaal lettergrootte 0,9 mm) bestaat uit alle verplichte informatie met als uitzondering de voedingswaardedeclaratie. Bij het gebruik van een claim (bv. 'suikervrij') moet de voedingswaardedeclaratie overigens wel worden vermeld.
- 3) Oppervlakken kleiner dan  $80 \text{ cm}^2$ :  
De minimaal verplicht te vermelden informatie bestaat uit alle verplichte informatie, echter deze mag in een lettergrootte van 0,9 mm voor de x-hoogte i.p.v. 1,2 mm (zie ook paragraaf 1.2) worden afgedrukt. Bij een standaard bierblikje/flesje is het oppervlak kleiner dan  $80 \text{ cm}^2$  indien de correctiefactor van 0,40 wordt toegepast.

## 1.7 Herkomstvermeldingen (artikel 26)

Het is verplicht het land van oorsprong of de plaats van herkomst te vermelden indien:

- de consument anders misleid wordt (op het etiket staat bijvoorbeeld 'Nederlands bier', maar het bier is gebrouwen in Duitsland); of
- de herkomst vrijwillig vermeld wordt maar afwijkt van de herkomst van het primaire ingrediënt (het ingrediënt waaruit het levensmiddel voor meer dan 50 procent



bestaat of het ingrediënt dat de consument als kenmerkend beschouwd). Meer informatie staat in paragraaf 2.17.

Kwaliteitsaanduidingen, zoals de Beschermd Oorsprongsbenaming (BOB) of de Beschermd Geografische Aanduiding (BGA) of een plaatsnaam of landsnaam in het adres zijn geen herkomstaanduidingen.

### **1.8 Taal** (artikel 3 Warenwetbesluit informatie levensmiddelen)

Op grond van het Warenwetbesluit informatie levensmiddelen moet de verplichte etiketinformatie in ieder geval in het Nederlandse vermeld worden als een product in Nederland wordt verkocht. Meertalige etiketten zijn toegestaan, zolang de informatie in ieder geval in het Nederlands vermeld is.

### **1.9 Verkoop op afstand** (artikel 14)

Consumenten die producten kopen via verkoop op afstand (denk aan [www.ah.nl](http://www.ah.nl) of [www.thuisbezorgd.nl](http://www.thuisbezorgd.nl), etc.) moeten ook digitaal alle verplichte etiketinformatie kunnen raadplegen beschikbaar voordat zij de aankoopbeslissing maken. Alleen de houdbaarheidsdatum is uitgezonderd van deze verplichting.

Supermarkten betrekken de etiketinformatie in hun webshops uit de database van GS1. Brouwers die willen dat hun producten online kunnen worden aangeboden door supermarkten, moeten ervoor zorgen dat de etiketinformatie van hun producten (correct) zijn opgenomen in de database.

## **2.0 Onderscheid private label/huismerken en leveranciersmerken**

Leveranciersmerken worden onder de verantwoordelijkheid van de desbetreffende producent (het is zijn/haar naam op het product) op de markt gebracht, in tegenstelling tot huismerken waar de naam van de verkopende partij is vermeld. Huismerken bier worden soms door een derde partij gebrouwen. De verantwoordelijkheid voor de juiste informatie op het etiket bij een huismerk ligt in beginsel bij de verkopende partij, het is diens naam die verbonden is aan het huismerkproduct.

Om mogelijke problemen te voorkomen tussen producent en huismerkeigenaar is het advies om schriftelijk vast te leggen wie verantwoordelijk is voor de juistheid van de informatie op etiket. Bij import van een leveranciersmerk van buiten de EU is de importeur verplicht zijn naam op de verpakking te vermelden. De importeur/verkoper in de EU is verantwoordelijk voor de juistheid van de informatie op het product.

## 2. Wat moet en wat mag op een bieretiket staan?

### 2.1 Aanduiding (artikel 17)

Onder de aanduiding wordt verstaan de benaming van het product. Voor bier zijn verschillende wettelijke definities opgenomen in het [Warenwetbesluit Gereserveerde aanduidingen](#). Alleen als een product voldoet aan deze omschrijving mag het bier genoemd worden. De volgende definities zijn vastgelegd in de bierverordening: bier, alcoholvrij bier, alcoholarm bier, pils en bock. Indien een brouwer een van deze aanduidingen wil voeren is het van belang om na te gaan of het product voldoet aan de vastgelegde definitie. Het is verplicht de (waren)wettelijke aanduiding te hanteren die hoort bij het product. Bier dat voldoet aan de bierdefinitie mag bijvoorbeeld geen moutdrank worden genoemd op het etiket.

### 2.2 Verplichte aanvulling bij aanduiding (artikel 10, bijlage III)

Wanneer in een bier zoetstoffen worden gebruikt is bij de aanduiding verplicht het volgende te vermelden: "*met zoetstoffen*". Wanneer een product toegevoegde suiker en een of meer zoetstoffen bevat is bij de aanduiding verplicht, het volgende te vermelden: "*met suiker(s) en zoetstof(fen)*".

#### Aspartaam (bijlage III)

Wanneer een bier aspartaam/aspartaam-acesulfaam-zout bevat is het verplicht een waarschuwing op het etiket te vermelden. Afhankelijk van de wijze van vermelding in de lijst van ingrediënten is de waarschuwing als volgt:

- a. In de lijst van ingrediënten staat: "...zoetstof: aspartaam...".  
Waarschuwing: "bevat een bron van fenylalanine".
- b. In de lijst van ingrediënten staat: "zoetstof: E951...". Waarschuwing: "bevat aspartaam (een bron van fenylalanine)".

### 2.3 Ingrediënten (artikel 18 + 20, bijlage VII)

In de vermelding van de ingrediëntenlijst moeten de ingrediënten zonder onderbreking in volgorde van afnemend gewicht worden weergegeven. Dat betekent dus dat het ingrediënt dat in de grootste hoeveelheid in het bier aanwezig is, als eerste wordt vermeld. Water gebruikt als ingrediënt moet altijd worden vermeld in de lijst van ingrediënten. De ingrediëntenlijst moet worden voorafgegaan door de vermelding 'ingrediënten'.

Ingrediënten moeten in de lijst worden weergegeven met hun eigen aanduiding/benaming. Onder ingrediënten verstaat de wetgeving: "*alle grondstoffen die bij de bereiding van het bier zijn gebruikt en die zich als zodanig of als omzettingsproduct na bereiding nog in het product bevinden*"

Ingrediënten die in zeer kleine hoeveelheid aanwezig zijn, worden onderaan de opsomming vermeld. De volgorde van de ingrediënten die in een kleinere hoeveelheid dan 2% aanwezig zijn, doet er niet meer toe.

De ingrediëntenlijst is verplicht bij bier <1,2% alc. Boven de 1,2% alc. is de vermelding voorsnog vrijwillig, maar Nederlandse Brouwers adviseert nadrukkelijk om de ingrediënten altijd te vermelden, zodat de consument een geïnformeerde keuze kan maken. Door deze vorm van transparantie wordt het natuurlijke karakter van bier bovendien benadrukt.

### Additieven

Additieven of hulpstoffen moeten worden vermeld met de wettelijk voorgeschreven groepsnaam (zoals te vinden in additievenverordening [1333/2008](#)), gevolgd door de gebruikelijke benaming of het e-nummer van het additief.

Kleurstoffen die van natuurlijke oorsprong zijn, mogen niet de benaming 'natuurlijke kleurstof' krijgen. Alleen kleurstof is namelijk vastgelegd als toegestane groepsnaam. Groepsnamen voor levensmiddelenadditieven zijn onder andere voedingszuur, kleurstof, zoetstof en zuurteregelaar. In bijlage II van verordening [1129/2011](#) is te vinden welke additieven (en onder welke voorwaarden) mogen worden gebruikt in bier. Een geconsolideerde versie – de versie waarin alle wijzigingen tot op heden zijn doorgevoerd – van de verordening is [hier](#) te vinden. Let op: de geconsolideerde versie geldt niet als formele wettekst.

Voorbeeld ingrediëntendeclaratie:

Ingrediënten: water, **gerstemout**, hop, gist, kleurstof: E150c

### Technologische hulpstoffen uitgezonderd van vermelding

Additieven die als technische hulpstof bij het brouwen van bier zijn gebruikt of die zijn meegekomen met andere grondstoffen, hoeven **niet** in de lijst van ingrediënten te worden opgenomen, wanneer zij geen functie meer vervullen in het eindproduct en zij ook geen allergene bestanddelen bevatten.

### Aroma's

Bij aroma's (zie daarvoor aromaverordening [1334/2008](#)) kan worden volstaan met de aanduiding 'aroma'. Aanvullend bij de aanduiding aroma is het toegestaan een beschrijving van het aroma toe te voegen. Voorbeeld: aardbeienaroma. De term "natuurlijk" voor de beschrijving van aroma's geschiedt overeenkomstig artikel 16 van Verordening 1334/2008; deze mag alleen gebruikt worden als ten minste 95% natuurlijke componenten zijn gebruikt.

### Vitamines en mineralen (bijlage XIII)

Conform verordening [1925/2006](#) mogen aan bier <1,2% alc. vitamines en mineralen worden toegevoegd. Bij bier >1,2% alc. is dit niet toegestaan. Vitamines en mineralen mogen pas gedeclareerd worden als deze in een significante hoeveelheid aanwezig zijn. Een handleiding voor voedingswaardetoleranties is [hier](#) te vinden.

### Vermelding van enzymen

Enzymen, die een functie in het eindproduct hebben (er vindt dus nog steeds een omzettingreactie plaats), moeten in de lijst van ingrediënten worden vermeld. De categoriebenaming 'enzym' mag niet gebruikt worden. Totdat enzymen via de algemene toelatingsprocedure zijn toegelaten moeten invertase en lysozym voorlopig nog als additief vermeld blijven worden in de lijst van ingrediënten (met hun categoriebenaming en eigen E-nummer of uitgeschreven).

Let wel: het overgrote deel van alle gebruikte enzymen in de biersector wordt gebruikt als proceshulpstof. Deze enzymen zijn niet langer actief in het eindproduct en hoeven daarom niet vermeld te worden in de lijst van ingrediënten. Indien het enzym nog wel een functie vervult in het eindproduct moet de aanwezigheid vermeld worden, bijvoorbeeld bij nagisting op de fles. In dat geval moet 'gist' vermeld worden in de ingrediëntenlijst.

## **2.4 Allergenen** (artikel 21, bijlage II)

Allergene ingrediënten moeten te allen tijde vermeld worden in de lijst van ingrediënten of in de buurt van de wettelijke benaming als de lijst van ingrediënten ontbreekt. Ingrediënten die door de EU zijn aangemerkt als allergen staan opgesomd in de bijlage



II van Verordening 1169/2011. Het betreft onder andere:

- 1) Glutenbevattende granen, namelijk tarwe, rogge, gerst, haver, spelt en kamut of de hybride soorten daarvan en producten op basis van glutenbevattende granen, met uitzondering van:
  - a) Glucosestroop op basis van tarwe, met inbegrip van dextrose
  - b) Maltodextrinen op basis van tarwe;
  - c) Glucosestroop op basis van gerst;
  - d) Granen die worden gebruikt voor de vervaardiging van alcoholhoudende distillaten waaronder ethylalcohol uit landbouwproducten.
- 2) Eieren en producten op basis van eieren.
- 3) Vis en producten op basis van vis, met uitzondering van:
  - a) Visgelatine die wordt gebruikt als drager voor vitamine- of carotenoidenpreparaten;
  - b) Visgelatine of vislijm die wordt gebruikt als klaringsmiddel in bier en wijn.
- 4) Zwaveldioxide en sulfieten in concentraties van meer dan 10 mg/kg of 10 mg/l uitgedrukt als totaalgehalte aan SO<sub>2</sub> moeten worden berekend voor producten die worden voorgesteld als klaar voor consumptie of als weer in de oorspronkelijke staat gebracht volgens de instructies van de fabrikanten.

### Benadrukken allergene ingrediënten

Het is verplicht allergene ingrediënten nader te benadrukken (bijvoorbeeld door deze vet af te drukken). Allergenen in vet afdrukken heeft de voorkeur binnen de gezamenlijke (Europese) levensmiddelenindustrie. Een voorbeeld van een ingrediëntenlijst van bier: Water, **gerstemout**, **tarwemout**, hop en gist

Let op: Isinglass dat gebruikt wordt als klaringsmiddel in bier is dus vrijgesteld van vermelding.

### Allergeen als technische hulpstof

Als er een allergeen in een technische hulpstof (zoals een enzym) aanwezig is, dan hoeft de technische hulpstof niet te worden opgenomen in de lijst van ingrediënten, maar het allergeen zelf wel. Het advies is om het allergeen aan het eind van de lijst van ingrediënten te plaatsen, omdat dat het beste overeenkomt met de hoeveelheid allergeen in het eindproduct.

Misverstand: granen kunnen glutenvrij gemaakt worden, echter, daarmee zijn het nog steeds allergenen in de zin van de EU-wetgeving. De wet schrijft voor dat alle granen die gluten bevatten als allergeen beschouwd moeten worden.

*Declaratie tarwezetmeel:* gluten zijn weliswaar verwijderd in het geval van tarwezetmeel, maar tarwe-eiwit is niet verwijderd en dus moet tarwezetmeel benadrukt worden in de lijst van ingrediënten.

### *Vrijwillige herhaling allergenen niet toegestaan*

Het is het niet toegestaan om de informatie over allergenen vrijwillig te herhalen buiten de lijst van ingrediënten, zoals bijvoorbeeld het woord „bevat” te gebruiken, gevolgd door de benaming van de stof of het product noch om symbolen of tekstvakken te gebruiken.

## **2.5.1 Ingrediënt in woord of beeld + KWID (bijlage VIII)**

De hoeveelheid van een ingrediënt moet in de ingrediëntendeclaratie worden opgenomen indien het ingrediënt:

- Voorkomt in de benaming van het product (bijv. 'citroenbier');
- Door de consument gewoonlijk met de benaming wordt geassocieerd;
- Opvallend in woord, beeld of grafische voorstelling is aangegeven op de verpakking;
- Van wezenlijk belang is om het levensmiddelen te karakteriseren.

In de ingrediëntenlijst moet de hoeveelheid van het desbetreffende ingrediënt in procenten worden weergegeven. Dit heet de kwantitatieve ingrediëntendeclaratie (KWID).

Echter, wanneer een beeld alle bestanddelen van het levensmiddel afbeeldt zonder een ervan opvallend aan te geven, hoeft de hoeveelheid van alle afgebeelde ingrediënten niet te worden vermeld.

Voor de manier waarop de hoeveelheid van een ingrediënt of categorie ingrediënten op de verpakking van een voorverpakt levensmiddel vermeld moet worden, zijn drie mogelijkheden gegeven:

- 1) In de benaming van de eet- of drinkwaar; of
- 2) In de onmiddellijke nabijheid van de benaming; of
- 3) In de lijst van ingrediënten in samenhang met het desbetreffende ingrediënt of categorie ingrediënten.

De hoeveelheid moet worden uitgedrukt als percentage overeenstemmend met de hoeveelheid van het ingrediënt of de ingrediënten op het ogenblik waarop zij worden gebruikt. De manier van vermelding van het percentage bij het ingrediënt of categorie ingrediënten staat niet in de wet omschreven, echter het is algemeen gebruikelijk het percentage voor of achter het betreffende ingrediënt of categorie ingrediënten te noteren (al dan niet tussen haakjes).

Let op: KWID is niet van toepassing op het gebruik van hop of zoetstoffen.

Voorbeeld:

Citroenradler

Ingrediënten: water, **GERSTE**mout, suiker, vruchtensap 5% uit concentraat (citroensap 4%, sinaasappelsap), hop

Om bedrijven te ondersteunen heeft de Europese Commissie een [KWID-richtsnoer](#) opgesteld.

### **2.5.2. Afbeelden van vruchten of aromatiserende ingrediënten**

Het gebruik van afbeeldingen van vruchten of aromatiserende ingrediënten mag niet misleidend zijn. Daarom verbindt de NVWA aan het gebruik van afbeeldingen voorwaarden die verschillen van geval tot geval. Zo zijn bijvoorbeeld de voorwaarden voor het afbeelden van vruchten in het geval dat vruchten als ingrediënt zijn gebruikt anders dan in het geval dat aroma's worden gebruikt. De voorwaarden staan in hoofdstuk 21 van het [Handboek Etiketteren van levensmiddelen](#) van de NVWA.

### **2.6 Nettohoeveelheid** (artikel 23, bijlage IX)

Onder nettohoeveelheid wordt verstaan de hoeveelheid bier die in de verpakking aanwezig is. De nettohoeveelheid van bier wordt uitgedrukt in liters, centiliters of milliliters.

In de Verordening is voor de vermelding van de nettohoeveelheid een minimale letter/cijfer grootte voorgeschreven van 1,2 mm. Voor de vermelding van de cijfers is in Europese Richtlijn [76/211](#), bijlage 3, punt 3.1, een minimumhoogte vastgesteld afhankelijk van de grootte van de nettohoeveelheid:

<b>Nominale hoeveelheid</b>	<b>Minimale hoogte cijfers</b>
5 ml tot 50 ml	2 mm
50 ml tot 200 ml	3 mm
200 ml tot 1000 ml	4 mm
1000 ml en meer	6 mm

\*de vermelding van de nettohoeveelheid is niet verplicht voor verpakkingen van minder dan 5 ml.

Wanneer u beschikt over een erkend e-wegingssysteem dan mag u gebruik maken van het vermelden van het e-teken. De voorwaarden voor het afvullen volgens het 'gemiddelde-principe' zijn in dat besluit omschreven. Het e-teken is toegestaan voor verpakkingen tot 10 liter. Beschikt u niet over een erkend e-wegingssysteem dan moet u afvullen volgens het 'minimum'-principe en moet in elke verpakking tenminste de op die verpakking of op het etiket aangegeven hoeveelheid, aanwezig zijn.

## **2.7 Datum van minimale houdbaarheid** (artikel 24, bijlage X)

Met een datum van minimale houdbaarheid garandeert u de kenmerkende eigenschappen en daarmee de kwaliteit van het (ongeoopende) bier tot die datum. Hierbij moet het product, indien nodig, op passende wijze zijn bewaard. De vermelding bestaat uit de woorden:

- 'ten minste houdbaar tot ...' wanneer in de datumaanduiding de dag is vermeld.
- 'ten minste houdbaar tot einde ...' in de andere gevallen.

Bovenstaande vermelding gaat vergezeld van hetzij de datum of een verwijzing naar de plaats op het etiket waar de datum is aangegeven.

- Wanneer het gaat om bier met een houdbaarheid van minder dan drie maanden, kan worden volstaan met de vermelding van de dag en de maand;
- Wanneer het gaat om bier met een houdbaarheid van ten minste drie en ten hoogste achttien maanden, kan worden volstaan met de vermelding van de maand en het jaar;
- Wanneer het gaat om bier met een houdbaarheid van meer dan achttien maanden, kan worden volstaan met de vermelding van het jaar.

Voorbeeld:

- Ten minste houdbaar tot 30-04-24 of 30 april 2024 of 30 apr 13, etc.
- Ten minste houdbaar tot einde april 13 of 30 april 2024 of 30 apr 24, etc.
- Ten minste houdbaar tot: zie dop.

Het vermelden van de datum van minimale houdbaarheid is niet verplicht voor bier met een alcoholpercentage van 10% of hoger en voor cider.

## **2.8 Productiepartij**

De vermelding van de productiepartij mag in een herleidbare code worden aangebracht. Dat betekent dat een dergelijke code niet voor de consument herkenbaar hoeft te zijn. De betekenis van de code van de productiepartij moet wel aan de controleautoriteiten bekend worden gemaakt. De vermelding van de productiepartij moet voorafgegaan worden van de letter L, behalve in het geval waarin zij duidelijk van de andere vermeldingen op het etiket te onderscheiden is.

Hoewel er voor de omvang van de productiepartij in de wetgeving geen regels bestaan, is het belangrijk die zo beperkt mogelijk te houden. Op die manier kan voorkomen worden dat onnodig omvangrijke partijen bier uit de markt moeten worden gehaald, wanneer op enig moment tijdens het brouwen iets fout is gegaan.

## 2.9 Gegevens over producent, verpakker of verkoper (artikel 9)

Op het etiket van bier moet de naam en het adres van de exploitant van het bier worden vermeld. Deze vermelding moet bestaan uit de naam of handelsnaam en het volledige adres van de fabrikant, de verpakker of verkoper van het levensmiddel. Met de komst van de nieuwe verordening is het niet langer mogelijk te volstaan met de vermelding van de naam van een rechtspersoon en de plaats van vestiging.

Het vermelden van bijvoorbeeld het nummer van de consumentenservice vergezeld met een volledig adres zal vermoedelijk als afdoende worden beschouwd. Tevens mag een postbusnummer of een antwoordnummer in plaats van een straatnaam worden gebruikt.

## 2.10 Voedingswaardedeclaratie (artikel 29 t/m 35 bijlage XIII, XI, XV)

De voedingswaardedeclaratie is verplicht voor voorverpakte levensmiddelen. Er zijn een aantal uitzonderingen. Zo is bier (en andere alcoholhoudende dranken) met een alcoholpercentage >1,2% uitgezonderd van de verplichte voedingswaardedeclaratie. Nederlandse Brouwers adviseert nadrukkelijk om de voedingswaarde wel te declareren bij bier >1,2%, zodat consumenten een geïnformeerde keuze kunnen maken. Bij bier >1,2% mag er ook voor worden gekozen om alleen het energiegehalte te vermelden.

De verplichte voedingswaardevermelding omvat de volgende 7 verplichte elementen:

- 1) De energetische waarde
- 2) De hoeveelheid vetten, verzadigde vetzuren, koolhydraten, suikers, eiwitten en zout.
- 3) Punt 1 en 2 zijn verplicht. Daarnaast mogen de volgende nutriënten worden aangevuld:
  - Enkelvoudig onverzadigde vetzuren
  - Meervoudig onverzadigde vetzuren
  - Polyolen
  - Zetmeel
  - Vezels
  - Vitamines en mineralen die in significante hoeveelheden aanwezig zijn.

### Bepalen voedingswaarde

De waarden van de verschillende voedingsstoffen aanwezig in het (eind)product kunnen op drie verschillende manieren worden bepaald. De waarden zijn gemiddeld en gebaseerd op:

1. Eigen bedrijfsanalyses of
2. Berekeningen op basis van gegevens die beschikbaar zijn van de gebruikte ingrediënten of
3. Berekeningen van wetenschappelijk en/of algemeen erkende data (zoals die in de [Nevo tabel](#)).

Een combinatie van de hierboven genoemde methodes is ook mogelijk. De gedeclareerde waarden op het etiket zijn die van hoe het product wordt verkocht. De Europese Commissie heeft een [richtsnoer](#) opgesteld hoe om te gaan met toleranties en afrondingen van de voedingswaarde.

### De berekening (artikel 31)

De energetische waarde wordt berekend met de omrekeningsfactoren in bijlage XIV:

Koolhydraten	17 kJ/g – 4 kcal/g
Polyolen	10 kJ/g – 2.4 kcal/g
Eiwitten	17 kJ/g – 4 kcal/g
Vetten	37 kJ/g – 9 kcal/g
Salatrim	25 kJ/g – 6 kcal/g

Alcohol (ethanol)	29 kJ/g – 7 kcal/g
Organische zuren	13 kJ/g – 3 kcal/g
Vezels	8 kJ/g – 2 kcal/g
Erytritol	0 kJ/g – 0 kcal/g

De energetische waarde en hoeveelheden nutriënten worden uitgedrukt per 100 g of 100 ml.

De eenheid om de hoeveelheid energie weer te geven is kJ/kcal. De nutriënten, met uitzondering van vitamines en mineralen, worden weergegeven in grammen per 100 gram/ml product. De wijze waarop de voedingswaarde voor vitamines en mineralen moet worden weergegeven is opgenomen in XIII van verordening 1169/2011. Indien vitamines en mineralen worden vermeld op het etiket dient ook het percentage van de dagelijkse aanbevolen hoeveelheid vermeld te worden.

### Presentatie

De gegevens moeten in tabelformaat worden gepresenteerd met de cijfers onder elkaar, indien er voldoende ruimte is. Indien er onvoldoende ruimte is, dus bij een te kleine verpakking (zie paragraaf 1.6), worden de gegevens achter elkaar geplaatst. Bij normale formaten blikjes en flesjes zal er niet snel sprake zijn van een te kleine verpakking, dus moeten de gegevens in tabelvorm worden weergegeven.

### Voorbeeld:

Een voorbeeld van een voedingswaardedeclaratie is als volgt:

	100 g/ml
energie	..kJ/kcal
vet, waarvan	..g
- verzadigd vet	..g
- enkelvoudig onverzadigd vet	..g
- meervoudig onverzadigd vet	..g
koolhydraten, waarvan	..g
- suikers	..g
- polyolen	..g
- zetmeel	..g
vezels	..g
eiwitten	..g
zout	..g
Vitamines en mineralen (mits significant aanwezig (zie hiervoor Bijlage XIII van de Verordening)).	Zie bijlage XIII van de Verordening (voor de aangegeven eenheden (µg of mg)+ % DRI/ADH <sup>1</sup> )

De grijsgekleurde voedingsstoffen zijn de verplicht te vermelden voedingsstoffen; deze moeten echter niet grijsgekleurd worden weergegeven in de voedingswaardetabel. De overige voedingsstoffen kunnen optioneel worden vermeld maar dit mag alleen in de hierboven aangegeven volgorde. Het vermelden van een deze overige voedingsstoffen kan ook verplicht zijn op grond van andere EU-regelgeving (b.v. vanwege verrijking of een het vermelden van een gezondheidsclaim). Voedingswaardedeclaratie per portie alleen is niet mogelijk. De vermelding per portie mag alleen in aanvulling op bovenstaande presentatie.

Zout is gedefinieerd als "natriumgehalte x 2,5" (bijlage I, punt 11 van de Verordening).

<sup>1</sup> ADH: Aanbevolen Dagelijkse Hoeveelheid of DRI: Dagelijkse Referentie Inname: het gebruik van de term ADH staat niet langer in de wettekst vermeld, geadviseerd wordt het gebruik van ADH uit te faseren.

## 2.11 Vermelding voedingswaarde in % van de referentie inname (RI)

Het gebruik van referentie-innames (RI) is vrijwillig, echter indien toegepast moet het geschieden binnen vastgestelde kaders.

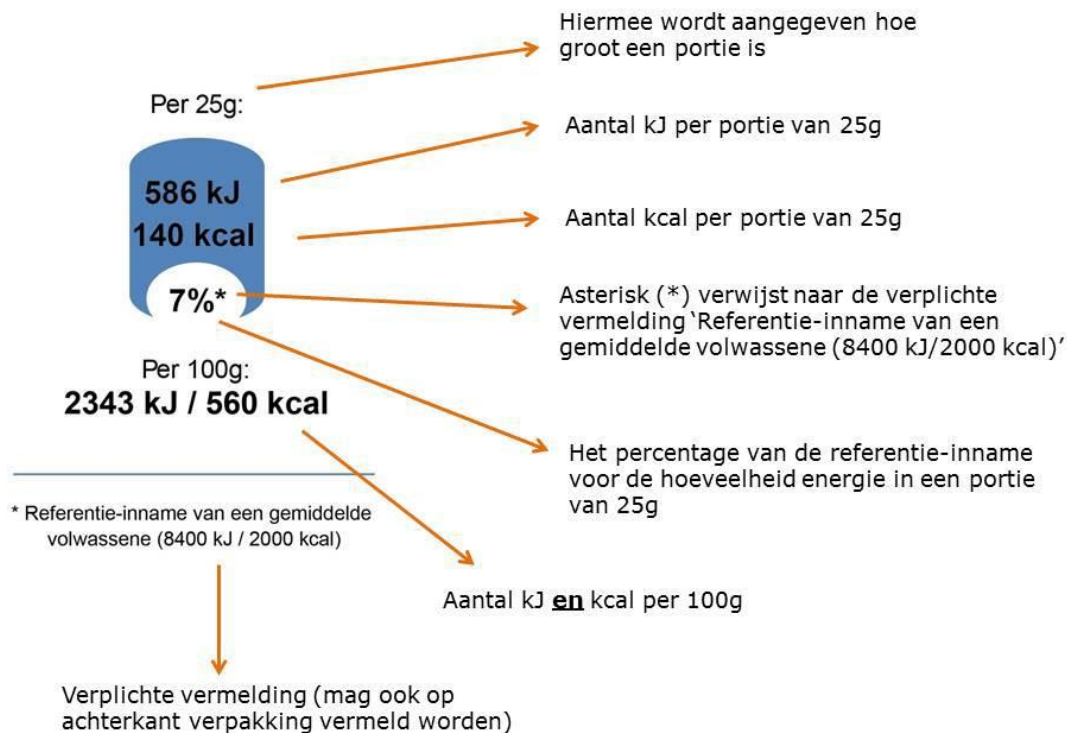
De referentie-inname is een hulpmiddel voor consumenten om te zien hoe de samenstelling van een bepaald product zich verhoudt ten opzichte van de richtwaarden voor een gebalanceerd voedingspatroon. Het geeft de hoeveelheid energie (en voedingsstoffen) weer per portie in relatie tot de referentie-inname. Doel van de referentie-inname is consumenten te helpen om een geïnformeerde voedingskeuze te maken. De referentie-inname is een indicatie, geen specifieke doelstelling: individuele behoeften variëren afhankelijk van onder meer leeftijd, mate van activiteit en geslacht.

### Herhalen voedingswaarde (artikel 30 lid 3)

De energetische waarde of de energetische waarde samen met de hoeveelheden vetten, verzadigde vetten, suikers en zout mogen worden herhaald op de verpakking. Deze moet dan wel herhaald worden in het hoofdgezichtsveld (dit is doorgaans de voorkant van de verpakking). De letterhoogte moet minimaal 1,2 mm zijn. De herhaling hoeft niet in tabelvorm, maar mag op andere manieren.

Wanneer de gegevens per portie worden vermeld moet hier op tegens de energetische waarde per 100 gram en de zin 'Referentie-inname van een gemiddelde volwassene (8400 kJ/2000 kcal)' vermeld worden.

Voorbeeld van herhaling in het hoofdgezichtsveld:



## 2.12 Alcoholgehalte (artikel 28, bijlage XII)

Op de verpakking van bier met een effectief alcoholgehalte van meer dan 1,2 volumeprocent, moet de vermelding van het alcoholgehalte worden aangebracht. Voor producten met een alcoholgehalte van minder dan 1,2 volumeprocent geldt dit dus niet. Nederlandse Brouwers raadt u echter sterk aan het alcoholgehalte altijd te vermelden.

vanuit een maatschappelijk oogpunt. Bovendien hebben de leden van Nederlandse Brouwers afgesproken dit altijd te vermelden.

De vermelding van het alcoholgehalte moet bestaan uit het symbool "% vol" en kan worden voorafgegaan door het woord "alcohol" of door de afkorting "alc.". Het alcoholgehalte mag worden weergegeven met ten hoogste een cijfer achter de komma. Het alcoholgehalte wordt bepaald bij 20°C.

De volgende toleranties gelden:

Beschrijving van de drank	Positieve en negatieve tolerantie
1. Biersoorten van GN-code 2203.00 en een alcoholgehalte van ten hoogste 5,5 % vol	0.5 % vol.
2. Biersoorten met een alcoholgehalte van meer dan 5,5% vol.	1% vol.
3. Dranken met gemacereerde vruchten of plantendelen	1.5 % vol.
4. Andere dranken met een alcoholgehalte van meer dan 1,2 %vol.	0.3% vol.

Voorbeeld: alc. 5% vol

### 2.13 Vrijwillige vermelding extractgehalte stamwort

Het is toegestaan om het extractgehalte van de stamwort te vermelden. De verwijzingen waren voorheen vastgelegd in de Bierverordening 2003. Aangezien de Bierverordening is komen te vervallen, is de manier waarop het extractgehalte moet worden vermeld niet meer verankerd in de wet. Indien het extractgehalte vrijwillig wordt vermeld, dan adviseert Nederlandse Brouwers dat als volgt te doen:

Verwijzingskenmerk van de categorie	Extractgehalte van de stamwort
S	15 of hoger
I	11 tot 15
II	7 tot 11
III	1 tot 7

Het verwijzingskenmerk wordt vooraf gegaan door het woord 'Cat'. Voorbeeld: Cat I bier.

### 2.14 Zwangerschapslogo

Ieder etiket en/of (om)verpakking van alcoholhoudend bier dient een zwangerschapslogo te voeren, tenzij al gebruik wordt gemaakt van een andere Nederlandstalige waarschuwing tegen de consumptie van alcohol tijdens zwangerschap of ander soortgelijk symbool.

Het zwangerschapslogo moet op dezelfde wijze zichtbaar zijn op het etiket en/of (om)verpakking als het alcoholvolume percentage. Het zwangerschapslogo moet afgebeeld zijn op een contrasterende achtergrond zodat het goed zichtbaar is en niet kan worden verwijderd. Het logo moet niet wazig of anderszins moeilijk zichtbaar zijn, of (gedeeltelijk) zijn bedekt door andere symbolen of tekst. Het logo moet duidelijk zichtbaar zijn en mag in kleur of zwart/wit worden afgebeeld.

Logo:



## 2.15 Voedings- en gezondheidsclaims

Uit Europese claimsverordening [1924/2006](#) volgt dat bier >1,2% niet voorzien mag zijn van gezondheidsclaims. Voedingsclaims zijn ook niet toegestaan afgezien van claims betreffende een verlaagd alcoholgehalte of een verlaagde energetische waarde. Voor bier <1,2% alc. gelden deze restricties niet. Vraag is wel of het verstandig is om bij bier van bijvoorbeeld 0,5% alc. gezondheidsclaims te vermelden.

## 2.16 Nutri-Score

Nutri-Score is het voedselkeuzelogo dat door de Nederlandse overheid is goedgekeurd. Het geeft producten op basis van hun samenstelling een bepaalde score. De score loopt van A (donkergroen) tot en met E (donkeroranje). Het logo heeft tot doel dat consumenten producten met elkaar kunnen vergelijken op basis van hun samenstelling. Producten met een A hebben een betere samenstelling dan E.

Het logo is vrijwillig te gebruiken voor dranken met maximaal 1,2% alcohol. Op dranken met meer dan 1,2% alcohol mag het logo niet gebruikt worden. Brouwerijen mogen zelf bepalen of ze het logo gebruiken op bier met maximaal 1,2% alcohol. Als brouwerijen het logo gebruiken, dan moeten ze de gebruiksvoorwaarden volgen. De voorwaarden zijn te vinden op de [website](#) van het Ministerie van Volksgezondheid, Welzijn en Sport.

## 2.17 Vrijwillige herkomstvermelding

Sommige producenten van levensmiddelen gebruiken vrijwillig teksten, afbeeldingen of kleuren om aan de consument duidelijk te maken wat de herkomst is van een product. Deze vorm van herkomstvermelding is aan regels gebonden. Indien 1) door middel van een afbeelding, tekst of kleurgebruik op een verpakking de indruk wordt gewekt over het land van oorsprong of de plaats van herkomst van een product en 2) de benadrukte herkomst wijkt af van de herkomst van het primaire ingrediënt, dan moet de consument hier over worden geïnformeerd via dezelfde verpakking. Dit is vastgelegd in Europese verordening [2018/775](#).

Stel dat op de verpakking van een in Nederland gebrouwen bier een Nederlandse vlag, een typisch Nederlands symbool zoals tulpen, klompen en een molen of de tekst "echt Nederlands bier" of "made in Holland" staat, dan wordt de indruk gewekt dat Nederland de herkomst van dat bier is. Indien het primaire ingrediënt van dat bier niet uit Nederland komt, dan moet dit vermeld worden op de verpakking. Dit kan bijvoorbeeld door te vermelden "[primaire ingrediënt] komt niet uit Nederland" of door "[primaire ingrediënt] komt uit [herkomst]".

Indien het land van oorsprong of de plaats van herkomst van een levensmiddel in woorden is vermeld, dan wordt deze informatie in hetzelfde gezichtsveld weergegeven als de vermelding van het land van oorsprong of de plaats van herkomst van het levensmiddel, en met een lettergrootte met een x-hoogte van ten minste 75 % van de x-hoogte van de vermelding van het land van oorsprong of de plaats van herkomst van het levensmiddel (zie paragraaf 1.2 voor informatie over de x-hoogte). Indien het land van oorsprong of de



plaats van herkomst van een levensmiddel in niet-schriftelijke vorm is vermeld (bijvoorbeeld een vlag of symbool), dan wordt de vermelding in hetzelfde gezichtsveld weergegeven als de vermelding van het land van oorsprong of de plaats van herkomst van het levensmiddel.

### **Wat is het primaire ingrediënt van bier?**

Het primaire ingrediënt kan op twee manier worden bepaald:

- Kwantitatief: het ingrediënt dat meer dan 50% van het product uitmaakt (bij bier is dat water) is het primaire ingrediënt of;
- Kwalitatief: het ingrediënt dat gewoonlijk door de consument met het levensmiddel wordt geassocieerd is het primaire ingrediënt.

In het algemeen is water het primaire ingrediënt van bier is. Uitzonderingen zijn bijvoorbeeld bieren waarbij nadruk wordt gelegd op de bepaalde ingrediënten, bijvoorbeeld een speciale gerst-, mout- of hopsoort of kriekbier waar afbeeldingen van kersen worden gebruikt. Wat het primaire ingrediënt is, dient van geval tot geval te worden beoordeeld. Het is ook mogelijk dat een product meerdere primaire ingrediënten heeft.

### **Wat wordt niet gezien als herkomstvermelding?**

Geregistreerde merknamen die verwijzen naar een geografische plaats en de adresvermelding worden niet gezien als herkomstvermelding. Indien de merknaam of adres afwijkt van de herkomst van het primaire ingrediënt, dan hoeft dit niet vermeld te worden op het etiket.

Meer informatie over de toepassing van de regels over herkomstvermeldingen is te vinden in een [mededeling](#) van de Europese Commissie.

## **2.18 Aanwijzingen omtrent bewaren (artikel 25)**

Deze vermelding kan luiden 'gekoeld bewaren' of 'bewaren bij ten hoogste 5° C'. Wanneer de minimale houdbaarheid van het bier afhankelijk is van de wijze waarop het bier bewaard moet worden, dan moet die bijzondere wijze van bewaren op de voorverpakking worden vermeld.

## **2.19 Statiegeld**

In Nederland geldt de verplichting om statiegeld te heffen op blikjes met bier. Voor statiegeld op blikjes, moet gebruikt worden gemaakt van het statiegeldlogo van Statiegeld Nederland. Om het logo te gebruiken moet een product of importeur zich registreren bij Statiegeld Nederland. Meer informatie over het gebruik van het logo is te vinden op de [website](#) van Statiegeld Nederland.

Het statiegeldlogo van Statiegeld Nederland mag niet gebruikt worden voor glazen statiegeldflessen. Indien gebruik wordt gemaakt van glazen statiegeldflessen, dan moet het woord 'statiegeld' dan wel 'stat.g.' worden vermeld op het etiket gevolgd of voorafgaand door het statiegeldbedrag.

## **2.20 Glasbaklogo**

De leden van Nederlandse Brouwers hebben afgesproken om op eenmalige verpakkingen het glasbaklogo/litterlogo te voeren zodat de consument optimaal geïnformeerd is.

## **2.21 Etikettering fusten** (artikel 8 lid 7 en 8)

Fustbier wordt normaliter verhandeld in een stadium voor verkoop aan de eindverbruiker (consument). Op het etiket van een fust moet altijd worden vermeld:

- De benaming van het product;
- De datum van minimale houdbaarheid of de uiterste consumptiedatum;
- De naam of handelsnaam en het adres van de brouwerij;
- Bijzondere bewaarvoorschriften en/of gebruiksvoorwaarden.

Daarnaast moet op het etiket of in de handelsdocumenten de verplichte etiketinformatie (*voor welke informatie verplicht is zie de checklist in de bijlage van deze handleiding*) worden vermeld. Vermelding in de handelsdocumenten mag alleen als de documenten de fusten vergezellen en tegelijkertijd of voor de levering worden verzonden. Allergenenvermelding vindt bij fustbier dus plaats op het etiket of in de handelsdocumenten. Ook hier geldt dat de informatie in de Nederlandse taal wordt vermeld.

Uiteraard zal een fust bier dat direct aan de consument wordt verkocht wel alle verplichte informatie op het etiket beschikbaar moeten hebben, daar bestaat geen flexibiliteit om de vermeldingen in de handelsdocumenten te plaatsen.

## **2.22 Etikettering trays en omverpakkingen**

### Trays en omverpakking b2b, niet bedoeld voor levering aan de consument

Hiervoor geldt hetzelfde als bij fusten. Dus:

- Op het etiket van de verpakking wordt vermeld:
  - 1) de naam van het product;
  - 2) de THT/TGT datum;
  - 3) bijzondere bewaarvoorschriften;
  - 4) de naam en adres van de producent.
- Op het etiket of in de handelsdocumenten wordt de verplichte informatie volgend uit artikel 9 en 10 van de verordening vermeld (zie ook de bijlage van deze handleiding voor alle verplichte vermeldingen)

### Trays en omverpakkingen (bijv. sixpacks) direct geleverd aan de consument

Uitgangspunt is dat voorverpakte eenheden in de hoedanigheid waarin deze aan de consument worden aangeboden, de verplichte vermeldingen bevatten. De consument moet voorafgaand aan een aankoop kennis kunnen nemen van de verplichte etiketinformatie zonder dat de consument hiervoor de omverpakking hoeft te openen of beschadigen. Als de omverpakking niet doorzichtig is – en de consument de etiketten van de blikjes/flesjes dus niet kan lezen – is het van belang om ook op de omverpakking alle verplichte vermeldingen te zetten.

Op de omverpakking wordt in ieder geval de nettohoeveelheid vermeld door het aangeven van de nettohoeveelheid van elke afzonderlijke verpakking en het totale aantal daarvan. Die vermeldingen is niet verplicht wanneer het totale aantal afzonderlijke verpakkingen duidelijk kan worden gezien en van buitenaf gemakkelijk kan worden geteld en wanneer ten minste één vermelding van de in elke afzonderlijke verpakking aanwezige nettohoeveelheid van buitenaf duidelijk kan worden gezien.

## Bijlage

<b>Checklist bieretiket op basis van Verordening 1169/2011</b>		
<b>Verplichte vermeldingen</b>	<b>Bier ≤1,2% alc.</b>	<b>Bier &gt;1,2% alc.</b>
1) Aanduiding = benaming van het product*	Verplicht	Verplicht
2) Verplichte aanvulling bij aanduiding voor: <ul style="list-style-type: none"> <li>- Zoetstoffen</li> <li>- Suiker en zoetstoffen samen</li> <li>- Aspartaam</li> </ul>	Verplicht	Verplicht
3) Ingrediëntendeclaratie	Verplicht	Advies Nederlandse Brouwers
4) Allergenen	Verplicht	Verplicht
5) Ingrediënt in woord of beeld +KWID	Verplicht (indien ingrediënt in benaming of als afbeelding op etiket voorkomt)	Verplicht (indien ingrediënt in benaming of als afbeelding op etiket voorkomt)
6) Afbeelding van vruchten of aromatiserend ingrediënten	Mogelijk aanvullende melding verplicht (zie hoofdstuk 21 van NVWA <a href="#">Handboek Etikettering</a> )	Mogelijk aanvullende melding verplicht (zie hoofdstuk 21 van NVWA <a href="#">Handboek Etikettering</a> )
6) Nettohoeveelheid*	Verplicht	Verplicht
7) Houdbaarheidsdatum	Verplicht	Verplicht
8) Productiepartij	Verplicht	Verplicht
9) Gegevens over producent, verpakker of verkoper	Verplicht	Verplicht
10) Voedingswaardedeclaratie	Verplicht	Advies Nederlandse Brouwers
11) Alcoholpercentage*	Advies Nederlandse Brouwers	Verplicht
12) Vermelding m.b.t. Extractgehalte	Vrijwillig	Vrijwillig
13) Zwangerschapslogo	Advies Nederlandse Brouwers (geldt niet voor alcoholvrij bier)	Advies Nederlandse Brouwers
14) Vermelding voedingswaarde in % van de referentie-inname (RI)	Vrijwillig	Vrijwillig
15) Voedings- en gezondheidsclaims	Vrijwillig	Gezondheidsclaims niet toegestaan en voedingsclaims zeer beperkt.
16) Aanwijzing omtrent het bewaren	Vrijwillig	Vrijwillig
17) Disclaimer over primaire ingrediënt indien deze afwijkt van de vermelde herkomst van het product	Verplicht	Verplicht
18) Statiegeld aanduiding (indien statiegeld van toepassing is)	Verplicht	Verplicht
19) Glasbaklogo (en andere logo's)	Advies Nederlandse Brouwers	Advies Nederlandse Brouwers

\*De benaming van het product, de nettohoeveelheid en (indien van toepassing) het alcoholpercentage moeten in hetzelfde gezichtsveld staan.

**N.B. Alle verplichte etiketinformatie dient in het Nederlands vermeld te worden indien een product in Nederland wordt verkocht.**

**Nederlandse Brouwers**

Schenkkade 50  
2595 AR Den Haag

Tel. 070 - 31 80 710

Mail: [info@nederlandsebrouwers.nl](mailto:info@nederlandsebrouwers.nl)



**Nederlandse  
Brouwers**